

მოთხოვნები საბაკალავრო და სამაგისტრო ნაშრომის გაფორმების მიმართ (APA სტილი)

### 1. აკადემიური ტექსტის გაფორმება

1. აკადემიური ტექსტის გაფორმების სტილი არის შეთანხმებათა სისტემა, რომელიც მოიცავს ნაშრომის გაფორმების დეტალურ ინსტრუქციას. მხოლოდ აკადემიური ტექსტის გაფორმების სტილის გამოყენების შედეგად იქცევა ნაშრომი დოკუმენტად.
2. საქართველოს უნივერსიტეტში რეფერატის, სტატიისა თუ წერილობითი დოკუმენტების დასაწერად გამოიყენება ამერიკული ფსიქოლოგიის ასოციაციის მიერ ჩამოყალიბებული წერის სტილი - აფა და, შესაბამისად, ყოველი საუნივერსიტეტო ნაშრომი აფას სტილის მოთხოვნათა დაცვით უნდა შესრულდეს.
3. აფა-ს სტილი ორ ძირითად კომპონენტს მოიცავს: წერითი ნაშრომის გაფორმები ზოგადი წესი და ნაშრომში გამოყენებულ წყაროთა მონაცემების (ციტირების) წესი.

### 2. წერითი ნაშრომის გაფორმების ზოგადი წესი:

- 2.1. **ფორმატი** - (A 4 ), გამოყენებული შრიფტი (ქართული - Sylfaen; ინგლისური - Arial/Times New Romans)
- 2.2. **შრიფტის ზომა** - მთლიანი (სათაური, ტექსტი, გვერდი...) **ნაშრომისთვის** (11),  
პწკარებს შორის მანძილი (1.5), ველების დაცვა (2.54 სმ/1 ინჩი) და სხვა
- 2.3. **გრძელი ცხრილები** - პწკარებს შორის მანძილი (1.0)
- 2.4. **ნაშრომის დანომვრა** - ნაშრომი ინომრება შესავალი გვერდიდან თანმიმდევრულად არაბული ციფრებით იმავე (ტექსტის) შრიფტითა და ზომით გვერდის ზედა კუთხეში, მარჯვნივ. გამონაკლისი თავფურცელია, რომელზეც გვერდი არ აღინიშნება.
- 2.5. **ნაშრომის ფორმა** - ტექსტი, ცხრილი, ილუსტრაცია იწყება გვერდის დასაწყისიდან, დაუშვებელია სივრცის გამოტოვება. ყოველი ახალი თავი იწყება ახალი გვერდიდან.

### 3. თავფურცლისა და სათაურის გაფორმება

- 3.1. აფა-ს სტილის მიხედვით აუცილებელია, ნაშრომს გააჩნდეს თავფურცელი, რომელიც გარკვეული თანმიმდევრობით იქნება ორგანიზებული.
- 3.2. საბეჭდი სივრცის განსაზღვრისას უნდა გავითვალისწინოთ, რომ ნაშრომის ტექსტი დაცილებული უნდა იყოს გვერდის მარჯვენა და მარცხენა ნაპირიდან 2.54 სმ. (1 ინჩი) მანძილზე.
- 3.3. თავფურცლის ზედა მარჯვენა კუთხეში განთავსებულია ე. წ. **თანმდევი სათაური**, რომელიც სრული სათაურის შემოკლებულ ვერსიას და გვერდის აღმნიშვნელი ციფრიდან ხუთი სივრცობრივი ერთეულით არის დაცილებული. სიტყვების რაოდენობა შეზღუდულია (50 სიმბოლომდე) თანმდევი სათაური უნდა გამოჩნდეს აკადემიური ნაშრომის ყოველ გვერდზე. ის ნაშრომთან შედარებით მცირე შრიფტით (8) და დახრილად (Italic) იწერება.
- 3.4. ნაშრომის **სრული სათაური** თავფურცლის ზედა მესამედში ფორმდება. სათაურის ქვემოთ, ორი-სამი ინტერვალის დაშორებით, იწერება ნაშრომის **ავტორის** სახელი და გვარი; შემდეგ - **უნივერსიტეტისა და იმ სკოლის დასახელება**, რომლისთვისაც შეიქმნა რეფერატი; შემდეგ ოთხი-ხუთი ინტერვალის დაშორებით ნაშრომის ხელმძღვანელის სახელი და გვარი. თავფურცლის ბოლოს, მის შუა ნაწილში იწერება ნაშრომის შესრულების **ადგილი** და ქვემოთ - **თარიღი** (წელი).

თვითმფრინავის ბიჭები

თვითმფრინავის ბიჭები, ანუ ჯინსების თაობა

ავტორი: მარიამ ლორთქიფანიძე

რეფერატი შესრულებულია

საქართველოს უნივერსიტეტის

ჰუმანიტარულ მეცნიერებათა სკოლის

აკადემიური წერის კურსისთვის

ხელმძღვანელი: პროფესორი ნანა შავთვალაძე

თბილისი

2013

მოთხოვნები საბაკალავრო და სამაგისტრო ნაშრომის გაფორმების მიმართ (APA სტილი)

#### 4. ციტირება

4.1. აჭა-ს სტილი განასხვავებს წყაროთა მითითების (ციტირების) **ორ ფორმას: შიდატექსტური ციტირება და გამოყენებული ლიტერატურა.**

- 4.1.1. აკადემიურ ნაშრომში გამოყენებული წყაროს შესახებ არსებული მონაცემების **შიდატექსტური** ციტირება - როცა წყაროს შესახებ არსებული მნიშვნელოვანი მონაცემები წარმოდგენილია უშუალოდ ნაშრომის ტექსტში. (ციტატა- რაიმე ნაწარმოების ფრაგმენტი, რომელიც ჩართულია სხვა ტექსტში წყაროს მითითებით.)
- 4.1.2. აკადემიურ ნაშრომში **გამოყენებული ლიტერატურის** შესახებ არსებული მონაცემების ციტირება. ჩვეულებრივ, ის აკადემიური ნაშრომის ბოლოს არის განთავსებული.

#### 4.2. შიდა ტექსტური ციტირება

- 4.2.1. ციტირება გამოიყენება **სამ** ძირითადად შემთხვევაში – სხვა ავტორთა ტექსტების **უცვლელად** გამეორებისას, მათ მიერ გამოთქმული მოსაზრებების **შეჯამებისა** და მათი აზრების **პერეფრაზირების** დროს. (**პერეფრაზირება** - არის სხვა ლექსიკური ერთეულებით (საკუთარი სიტყვებით) ავტორის აზრის უცვლელად მოყვანა.)
- 4.2.2. ტექსტის შიდა ციტირების დროს წყაროს შესახებ **სამი** მნიშვნელოვანი მონაცემი გამოიყენება, რომლებიც ერთმანეთისაგან გამოიყოფა მძიმით, ესენია:
1. ციტირებული წყაროს ავტორის **გვარი**
  2. ციტირებული წყაროს **გამოცემის თარიღი**
  3. **გვერდის** (გვერდების) ნომერი (ტექსტის ფრაგმენტის შემთხვევაში).
  4. წყაროს ელექტრონული ვერსიის გამოყენებისას, - **ინფორმაციის მოძიების თარიღსაც**.

#### 4.3. მოკლე შიდა ტექსტური ციტირება

- 4.3.1. ავტორის მთლიანი ნაშრომის დამოწმებისას მიეთითება, მხოლოდ ავტორის გვარი და მისგან მძიმით გამოიყოფა გამოცემის წელი, ხოლო სრული ინფორმაცია წყაროს შესახებ მიეთითება ნაშრომის ბოლოს დართული სიიდან.

მაგალითად,

(ჩიქოზავა, 2010)

- 4.3.2. ტექსტის ფრაგმენტის გამოყენებისას, ტექსტში შესაბამის ადგილას მიეთითება ციტატის ავტორის ფრჩხილებში ჩასმული გვარი ინიციალის გარეშე, მისგან მძიმით გამოყოფილი გამოცემის წელი და გვერდი (შეგიძლიათ გამოიყენოთ შემოკლება - „გვ.:" )

მაგალითად,

(ჩიქოზავა, 2010, გვ. 116)

- 4.3.3. თუ ციტირებულ ტექსტს არ ჰყავს ავტორი (მაგ.: ხალხური ლექსი), ნაშრომის ბოლოს დართულ სიის მიხედვით მიეთითება პირველწყარო.

მაგალითად,

(ხევსურული პოეზია, 2012)

- 4.3.4. თუ სტატიაში არის გამოყენებული ორი სხვადასხვა ავტორი ერთი და იმავე გვარით, მიეთითება მათი ინიციალებიც (ჯერ სახელის და შემდეგ გვარის).

მაგალითად,

(გ. დუნდუა & თ. დუნდუა, 2006)

მოთხოვნები საბაკალავრო და სამაგისტრო ნაშრომის გაფორმების მიმართ (APA სტილი)

- 4.3.5. თუ გამოყენებულ წყაროს ჰყავს ორი ავტორი, მიეთითება ორივე ავტორის გვარი. მათი განცალკევებისათვის როგორც ინგლისურენოვან, ისე ქართულენოვან ტექსტებში გამოიყენება კავშირის ნიშანს „&“.

მაგალითად,

(შანიძე & კვაჭაძე, 1997, გვ. 223)

- 4.3.6. თუ ნაშრომს ჰყავს არა უმეტეს 5 ავტორისა, პირველად მიეთითება ყველა ავტორის გვარი, ხოლო შემდეგი ციტირებისას - მხოლოდ პირველის. თუ გამოყენებულ წყაროს ჰყავს 6 ან მეტი ავტორი, პირველი ავტორის გვარის შემდეგ იწერება „და სხვანი—“.

მაგალითად,

(აბაშიძე & სხვანი, 1990)

- 4.3.7. თუ სხვადასხვა ავტორის მიერ სხვადასხვა წელს გამოცემულ ბეჭდურ ნაშრომთა მონაცემების მითითება ხდება, მაშინ ავტორთა გვარები ანბანური თანმიმდევრობით უნდა განთავსდეს, ერთმანეთისაგან წერტილ-მძიმით გამოიყოფა.

მაგალითად,

(ტურაშვილი, 1999; დეკანოიძე, 1976; გოციელი, 2003)

- 4.3.8. ერთი ავტორის მიერ სხვადასხვა წელს გამოცემული ბეჭდვითი წყაროების მითითებისას, გამოცემის თარიღებს ქრონოლოგიური თანმიმდევრობით ლაგდება და ერთმანეთისაგან მძიმეებით გამოიყოფა.

მაგალითად,

(ასათიანი, 1998, 1999, 2001)

- 4.3.9. თუ ერთი და იმავე ავტორის ერთსა და იმავე წელს გამოცემული წიგნების დამოწმება ხდება, მაშინ შიდატექსტური ციტირებისას თითოეულ მათგანს ენიჭება ლიტერი „ა—“, „ბ—“ და ა. შ.

მაგალითად,

(ასათიანი, 1998 ა, 1998 ბ, 2001)

- 4.3.10. თუ გამოყენებული ნაშრომი არ არის დათარიღებული, მიუთითეთ, რომ არის „უთარილო“.

მაგალითად,

(ჯავახიშვილი, უთარილო)

- 4.3.11. საჟურნალო ან საგაზეთო მასალის დამოწმების შემთხვევაში არ მიეთითება ზუსტი თარიღი, კერძოდ: თვეს, დღეს ან რიცხვს.

მაგალითად,

(კალანდაძე, 2013)

- 4.3.12. იმ შემთხვევაში, როცა ტექსტში ზოგადად არის მოხსენიებული ინტერნეტის ვებგვერდი და არ მიეთითება მისი კონკრეტული გვერდი ან იქ განთავსებული სხვა მნიშვნელოვანი ინფორმაცია, მაშინ საკმარისია მხოლოდ ვებგვერდის ელექტრონული მისამართის შიდატექსტური ციტირება, ანუ ციტირებისას ფრჩხილებში აღინიშნება მხოლოდ ვებგვერდის მისამართი. ამგვარი ინფორმაცია ელექტრონული წყაროს შესახებ თავსდება მხოლოდ ტექსტის შიგნით და არ უნდა გამოჩნდეს გამოყენებული ლიტერატურის ჩამონათვალში.

მაგალითად,

ამ საკითხის შესახებ ყველაზე სანდო მასალა განთავსებულია საქართველოს უნივერსიტეტის ვებგვერდზე ([www.ug.edu.ge](http://www.ug.edu.ge)).

მოთხოვნები საბაკალავრო და სამაგისტრო ნაშრომის გაფორმების მიმართ (APA სტილი)

- 4.3.13. მოკლე შიდატექსტური ციტირება შესაძლოა სხვადასხვაგვარად გაფორმდეს: ან ფრჩხილებში სრულად იყოს მოცემული ინფორმაცია წყაროს შესახებ ან ტექსტში იყოს ჩართული მისი გარკვეული ნაწილი.

მაგალითად,

1. „სხვა შეხედულებით, უფრო მიზანშეწონილად ითვლება ინფორმაციული კომუნიკაციების ინტეგრაციის ორი ტიპის თანაარსებობა: გლობალიზაცია და რეგიონალიზაცია. ერთ-ერთ კომპრომისულ ვარიანტად ითვლება აგრეთვე ე.წ. „გლობალიზაციის პერსპექტივა, რაც ამ ტენდენციების სინთეზს — ლოკალურ-ნაციონალური და ტრანსნაციონალური კულტურების ელემენტების შერევით წარმოქმნილ ფორმებს გულისხმობს— (სურგულაძე, & იბერი, 2003. გვ. 75-78).

2. სურგულაძისა და იბერის მიხედვით, უფრო მიზანშეწონილად ითვლება ინფორმაციული კომუნიკაციების ინტეგრაციის ორი ტიპის თანაარსებობა: გლობალიზაცია და რეგიონალიზაცია. ერთ-ერთ კომპრომისულ ვარიანტად ითვლება აგრეთვე ე.წ. „გლობალიზაციის პერსპექტივა, რაც ამ ტენდენციების სინთეზს — ლოკალურ-ნაციონალური და ტრანსნაციონალური კულტურების ელემენტების შერევით წარმოქმნილ ფორმებს გულისხმობს (2003. გვ. 75-78).

#### 4.4. ვრცელი შიდატექსტური ციტირება

დამოწმებული ტექსტის მოცულობა, რომლიც **ორმოც სიტყვას აღემატება** ითვლება ვრცელ ციტირებად. და მას სხვაგვარად **ბლოკურ ციტატასაც** უწოდებენ. იგი დანარჩენი ტექსტისაგან განცალკევებით იწერება და ერთგვარი სვეტის ფორმა აქვს. მთელი ციტირებული ტექსტი ჩასმულია გვერდის მარცხენა კიდიდან ხუთი ინტერვალის დაშორებით.

4.4.1. ბლოკური ციტირება იწყება ავტორის სიტყვების შემდგომ ერთი ინტერვალის გამოტოვებით და ბრჭყალებში არ თავსდება.

4.4.2. ისევე, როგორც მოკლე შიდატექსტური ციტირება, ბლოკური ციტატაც შეიძლება სხვადასხვაგვარად გაფორმდეს: ან ფრჩხილებში სრულად იყოს მოცემული ინფორმაცია წყაროს შესახებ ან ტექსტში იყოს ჩართული მისი გარკვეული ნაწილი.

მაგალითად,

1. პატი შანკი (2001), ელექტრონული სწავლების ექსპერტი, ცდილობს, გაიგოს თუ როგორ უწყობს ხელს სოციალური ინტერაქცია ინტერნეტის საშუალებით (ელექტრონულ) სწავლებას. იგი აჯამებს ამ თემაზე უკვე ჩატარებულ კვლევებს:

ინტერნეტისეული არსებითად სოციალური მედიუმი. ტექნოლოგია სოციალური მოვლენაა, რადგან ის იქმნება და იმართება ადამიანის მიერ, და ამასთანავე იგი აყალიბებს, ფორმას აძლევს ადამიანთა ურთიერთობას. ამდენად, ინტერნეტისეული წარმოადგენს ისეთი სახის ტექსოლოგიას, რომელსაც ერთდროულად გააჩნია სოციალური და ტექნოლოგიური განზომილება და შინაარსი (ფანკი, 1995, შესავალი). ბევრი მკვლევარი ხაზს უსვამს ისეთი სასწავლო მეთოდების გამოყენების საჭიროებას, რომლებიც ხელს უწყობენ სოციალურ ურთიერთმოქმედებას. როგორც ჩანს, სოციალურ ინტერაქციას გააჩნია გამოკვეთილი კოგნიტური და აფექტური უპირატესობა. გუნავარდენამ და ზიტლემ (1997) დაადგინეს, რომ სოციალური ჯგუფის არსებობამ 60%-ით გაზარდა მოსწავლეთა კმაყოფილება ინტერნეტ კურსით. ბუერისა და ზაილერის კვლევამ (1982) აჩვენა, რომ მოსწავლეთა მხრიდან მასწავლებელთან ურთიერთობისათვის თავის არიდებას ზიანი მოაქვს მათი აკადემიური წარმატებისათვის. ამდენად, სხვებთან ურთიერთობა არ წარმოადგენს მხოლოდ სასიამოვნო დამატებას სწავლისთვის, როგორც არსებითად შინაგანი გამოცდილებისათვის. (გვ. 89-90)

მოთხოვნები საბაკალავრო და სამაგისტრო ნაშრომის გაფორმების მიმართ (APA სტილი)

2. ელექტრონული სწავლების ექსპერტები ცდილობენ გაიგონ, თუ როგორ უწყობს ხელს სოციალური ინტერაქცია ინტერნეტის საშუალებით (ელექტრონულ) სწავლებას. ამ თემაზე უკვე ჩატარებული კვლევების შეჯამების თანახმად:

ინტერნეტქსელი არსებითად სოციალური მედიუმი. ტექნოლოგია სოციალური მოვლენაა, რადგან ის იქმნება და იმართება ადამიანის მიერ, და ამასთანავე იგი აყალიბებს, ფორმას აძლევს ადამიანთა ურთიერთობას. ამდენად, ინტერნეტქსელი წარმოადგენს ისეთი სახის ტექსოლოგიას, რომელსაც ერთდროულად გააჩნია სოციალური და ტექნოლოგიური განზომილება და შინაარსი (ფანკი, 1995, შესავალი). ბევრი მკვლევარი ხაზს უსვამს ისეთი სასწავლო მეთოდების გამოყენების საჭიროებას, რომლებიც ხელს უწყობენ სოციალურ ურთიერთმოქმედებას. როგორც ჩანს, სოციალურ ინტერაქციას გააჩნია გამოკვეთილი კოგნიტური და აფექტური უპირატესობა. გუნავარდენამ და ზიტლემ (1997) დაადგინეს, რომ სოციალური ჯგუფის არსებობამ 60%-ით გაზარდა მოსწავლეთა კმაყოფილება ინტერნეტ კურსით. ბურისა და ზაილერის კვლევამ (1982) აჩვენა, რომ მოსწავლეთა მხრიდან მსწავლებელთან ურთიერთობისათვის თავის არიდებას ზიანი მოაქვს მათი აკადემიური წარმატებისათვის. ამდენად, სხვებთან ურთიერთობა არ წარმოადგენს მხოლოდ სასიამოვნო დამატებას სწავლისთვის, როგორც არსებითად შინაგანი გამოცდილებისათვის. (შანკი, 2001, გვ. 89-90).

3. მარტივი (ერთსტრიქონიანი) ფორმულა მიეთითება ტექსტში.

რთული ფორმულა მიეთითება ტექსტის გარეთ, მარცხნივ, ორი ერთნახევრიანი ინტერვალით (ზემოთ/ქვემოთ). ფორმულა ინომრება არაბული რიცხვებით ფრჩხილებში მარჯვნივ.

$$A = \left(\frac{b_1 + b_2}{2}\right)h \quad (1)$$

$$A = \left(\frac{b_1 + b_2}{2}\right)h \quad (2)$$

#### 4.5. გამოყენებული ლიტერატურა

- 4.5.1. ერთმანეთისაგან განასხვავდება „გამოყენებულ ლიტერატურა (References) და „ბიბლიოგრაფია— (Bibliography). გამოყენებული ლიტერატურა მოიცავს მხოლოდ იმ წყაროებს, რომლებსაც ეყრდნობა კვლევა. ბიბლიოგრაფია კი გულისხმობს საკვლევ თემასთან დაკავშირებულ სხვა მნიშვნელოვან ლიტერატურასაც, რომელიც, შესაძლოა, კონკრეტულ კვლევაში უშუალოდ გამოყენებული არ ყოფილა, მაგრამ მისი გაცნობა მნიშვნელოვანი იყო საკითხის სიღრმისეული წვდომისა და გაგებისათვის; ასევე, ბიბლიოგრაფიაში შეიძლება იქნეს მითითებული თემასთან დაკავშირებული ის ლიტერატურაც, რომელთა გაცნობასაც სასურველად მიიჩნევს ავტორი.
- 4.5.2. ყოველი წყარო, რომელიც აღნიშნულია ნაშრომში შიდატექსტური ციტირების წესით, აუცილებლად უნდა იყოს მოხსენებული გამოყენებული ლიტერატურის გვერდზეც. ამ მოთხოვნას ეწოდება ჯვარედინი მითითება (Cross-Referencing).
- 4.5.3. პირადი მასალის (Personal Communication), ციტირება აფა-ს სტილის მიხედვით საჭიროა მხოლოდ ტექსტის შიდა ციტირებისას, მაგრამ არა გამოყენებული ლიტერატურის გვერდზე.
- 4.5.4. გამოყენებული ლიტერატურა - სათაური იწერება ახალი გვერდის შუაში. გამოყენებული ლიტერატურის სია ნაშრომს ბოლოში ერთვის.
- 4.5.5. გამოყენებული ლიტერატურა არ ინომრება. ანბანური პრინციპით ლაგდება ჯერ ქართული, შემდეგ - უცხოენოვანი წყაროები და ინფორმაცია ელექტრონული გამოცემების შესახებ. არაქართულენოვანი წყაროს დამოწმებისას მონაცემებს

მოთხოვნები საბაკალავრო და სამაგისტრო ნაშრომის გაფორმების მიმართ (APA სტილი)

ჩვეულებრივი წესით ფორმდება, ლათინურად; სათაური – ტრანსკრიპციით, ხოლო კვადრატულ ფრჩხილში თავსდება წიგნის სათაურის თარგმანი. მაგ.: Gardner, I. (2011). *Kniga Matematiki [Math Book]*. Moscow: Priroda. ქართული წყაროს შემთხვევაში: შალამბერიძე, გ. (1965). ქართული მართლწერა [k'art'uli mart'lcera/Georgian Correct Writing]. თბილისი: განათლება

4.5.6. შიდატექსტური მითითებისას არაქართულენოვანი წყარო მხოლოდ პირველად მიეთითება ქართულად და წილადით, ლათინური ანბანით.

მაგალითად,

„რაც უფრო დააკმაყოფილებს ინდუსტრიული განვითარებისა და ბუნებრივი სოციალური რესურსების სხვადასხვა დონის ქვეყნების მოთხოვნებს, მით უფრო წინ წაიწევეს ქვეყნის ეკონომიკა— (ქიფი/Keefe, 2012. გვ. 75).

თუ წყაროს ავტორი არ არის მითითებული, გამოყენებული ლიტერატურის სიაში მისი ადგილი განისაზღვრება სათაურის პირველი ასოს მიხედვით.

ინფორმაცია კონკრეტული წყაროს შესახებ უნდა შეიცავდეს ხუთ ძირითად მონაცემს, რომლებიც შემდეგი თანმიმდევრობით იქნება წარმოდგენილი:

- ავტორის გვარი და სახელი (ინიციალით)
- წყაროს გამოცემის თარიღი
- ბეჭდვითი წყაროს სათაური (დახრილი, იტალიკით)
- გამოცემის ადგილი
- გამომცემლობა

#### 4.6. გამოყენებული ლიტერატურის სიის გაფორმებისას დაცული უნდა იყოს:

4.6.1. **პუნქტუაცია.** კონკრეტული წყაროს შესახებ მოცემულ ინფორმაციაში ყოველი ელემენტი ერთმანეთისაგან უნდა გამოიყოს წერტილით; მძიმით ელემენტების შიდა ჩამონათვალი. (მაგ.: ავტორთა გვარები); ორი წერტილი გამოიყენება წიგნის გამოცემის ადგილისა და გამომცემლობის სახელებს შორის. გამოცემის წელი და გვერდები (თუ სჭიროება მოითხოვს) მითითებული უნდა იყოს ფრჩხილებში. რამდენიმე ავტორის დამოწმებისას, გამოყოფა მათი გვარები მძიმეებით. „და - ს მაგივრად გამოიყენეთ —&.

4.6.2. **დიდი ასოები** გამოიყენება მხოლოდ სიტყვების პირველი ასოებისათვის, თუ ჩამონათვალი რომელიმე ევროპულ ენაზე ფორმდება.

4.6.3. **დახრილად (იტალიკით)** - მიეთითება წიგნის სათაური და თუ საჭიროა, ტომის ნომერი.

4.6.4. **ავტორთა ჩამონათვალი** - ჯერ ყოველთვის მიეთითება ავტორის გვარი, შემდეგ კი -ინიციალი. თუ წიგნს 6-ზე მეტი ავტორი ჰყავს, პირველი 6-ის ვინაობის დასახელების შემდეგ იწერება „და სხვანი“.

4.6.5. **კორპორაციული ავტორები** - კორპორაციის დასახელება მიეთითება ავტორების ნაცვლად (დიდი ასოები საჭიროების შემთხვევაში გამოიყენება პირველი სიტყვებისათვის). დაცული უნდა იყოს იერარქიის პრინციპი: ორგანიზაციის მთავარი განყოფილების დასახელება წინ უნდა უსწრებდეს ქვეგანყოფილებებს.

4.6.6. **რედაქტორები** - თუ წიგნს ავტორი არ ჰყავს, მის ნაცვლად რედაქტორის/რედაქტორთა მონაცემები მიეთითება (გვარი, სახელის ინიციალი), რომელსაც დაერთვება ფრჩხილებში ჩასმული შენიშვნა (რედ.). თუ ჩამონათვალი მითითებული არის ინფორმაცია იმ პირთა შესახებ, რომლებიც არ არიან ავტორები (მაგ.: მთარგმნელები), მათი გვარები უნდა ჩაისვას ფრჩხილებში და ასევე დაერთოს ფრჩხილებში ჩასმული შენიშვნა (მთარგმნ.).თუ გამოყენებულ

მოთხოვნები საბაკალავრო და სამაგისტრო ნაშრომის გაფორმების მიმართ (APA სტილი)

მასალას არ ჰყავს ავტორი და არც გამომცემლობის სახელია ცნობილი ამ შემთხვევაში მიუთითება მხოლოდ წყაროს სათაური.

- 4.6.7. **გამოცემის თარიღი** - მოთავსებულია ფრჩხილებში. ის წინ უნდა უსწრებდეს სათაურს და მოსდევდეს ავტორის სახელს. თუ წყაროს არ ჰყავს არც ავტორი და არც გამომცემელი, თარიღი მიეთითება სათაურის შემდეგ (ამ შემთხვევაში სათაური მიეთითება პირველ ადგილას). გაზეთების, ჟურნალებისა და სხვა პერიოდული გამოცემებისათვის რიგითი ნომრის გარდა, მიეთითება გამოშვების თვე და რიცხვი; თუ ასეთი მონაცემი არ არსებობს, ფრჩხილებში ისმება სიტყვა „უთარილო“.
- 4.6.8. **ნომერი, გამოცემა, გვერდების დასახელება.** პერიოდული გამოცემებისათვის (გაზეთი, ჟურნალი) მხოლოდ გამოცემის ნომერი მიეთითება დახრილად (იტალიკით), მისგან მძიმით გამოყოფა ჩვეულებრივად დაბეჭდილი გვერდის ნომერი. მაგ.: 38 , 12-17. თუ გამოცემა ყოველ თვეში იწყება 1-ლი ნომრით, გამოცემის საერთო ნუმერაციის შემდეგ ფრჩხილებში ასევე დახრილად მიეთითება კონკრეტული გამოცემის ნომერი მაგ.: 38 (2),12-17.შემოკლება „გვ.“ გამოიყენება მხოლოდ წიგნების ან საგაზეთო სტატიებისათვის და ისიც მხოლოდ იმ შემთხვევაში, თუ აუცილებელია გაურკვევლობის თავიდან ასაცილებლად.
- 4.6.9. **გამომცემლობები და გამოცემის ადგილები.** გამოცემის ადგილის მითითების დროს მიეთითება ქალაქი; ქვეყანა დააკონკრეტეთ მხოლოდ იმ შემთხვევაში, თუ ქალაქი არ არის ცნობილი ფართო მკითხველისათვის. სიტყვა „უნივერსიტეტი“ მთლიანად მიეთითება შეუმოკლებლად. ორი გამომცემლობის შემთხვევაში, მიუთითება პირველი.
- 4.6.10. **მიმოხილვები** - პირველ ადგილზე ავტორები, შემდეგ თარიღი, შემდეგ სათაური. ფრჩხილებში მითითებული უნდა იყოს სტატია [მიმოხილვა წიგნის/კინოს/სატელევიზიო პროგრამის და ა. შ.]. მიუთითეთ სრული ციტატა; თუ მიმოხილვას ავტორი არ ჰყავს, ციტატა ფრჩხილებში უნდა ჩაისვას.
- 4.6.11. **სახელმწიფო დოკუმენტები** - ძირითადი ფორმატი: კორპორაციული ავტორი. (გამოცემის თარიღი). დოკუმენტის სათაური: დოკუმენტის ქვესათაური. (დოკუმენტის ნომერი). გამოცემის ადგილი: დეპარტამენტი. თუ ავტორი და გამომცემელი ერთი და იგივეა, მაშინ სახელმწიფო დოკუმენტების მითითების დროს ავტორი მიეთითება გამომცემლის ადგილას.
- 4.6.12. **ელექტრონული გამოცემების დამოწმებისას**
- 4.6.13. გვერდების ნომრებს არ მითითება (არ აქვს);
- 4.6.14. სათაურისა და ავტორისა გარდა მიეთითება ინფორმაციის მოძიების თარიღი და წყარო- ვებგვერდი. არ ხდება ყველასთვის ცნობილი ვებ გვერდის მითითება. მაგ.: „ვიკიპედია—. ასევე, ცნობილი ჟურნალების პროვადერებს ან ბიბლიოთეკებს;
- 4.6.15. გამოყენებული ლიტერატურის სიაში ვებგვერდის მითითება აუცილებელი არ არის, თუ ეს ინფორმაცია ციტატაშია;
- 4.6.16. თუ ელექტრონული ვერსია არის სრული ასლი რაიმე გამოცემისა (რაც ხშირია), უნდა მიეთითოს გამოცემა (გვერდების ჩათვლით) და ბოლოს ელექტრონული ვერსიის მისამართი.
- 4.6.17. წყაროთა მითითების ნიმუშები

გამოყენებული ლიტერატურის გვერდზე

იხილეთ ქართული ანბანის ტრანსკრიპციის ცხრილი. სხვა ენების შემთხვევაში მიმართეთ შემდეგ ბმულს: <http://www.loc.gov/catdir/cpsa/roman.html>



საბაკალავრო და სამაგისტრო სწავლების დებულება  
დანართი №2

მოთხოვნები საბაკალავრო და სამაგისტრო ნაშრომის გაფორმების მიმართ (APA  
სტილი)

ა	A a
ბ	B b
გ	G g
დ	D d
ე	E e
ვ	V v
ზ	Z z
თ	T' t'
ი	I i
კ	K k
ლ	L l
მ	M m
ნ	N n
ო	O o
პ	P p
ჟ	Ž ž
რ	R r
ს	S s
ტ	T t
უ	U u
ფ	P' p'
ქ	K' k'
ღ	Ġ ġ
ყ	Q q
შ	Š š
ჩ	Č' č'
ც	C' c'
ძ	Ž ž
წ	C c
ჭ	Č č
ხ	X x
ჯ	J j
ჰ	H h

მოთხოვნები საბაკალავრო და სამაგისტრო ნაშრომის გაფორმების მიმართ (APA სტილი)

4.6.17.1. წიგნები

ერთი ავტორის ინგლისურენოვანი წიგნი:	Wilk, M. (1975). Every day's a matinee. New York: W. W. Norton.
ერთი ავტორის ქართულენოვანი წიგნი:	შალამბერიძე, გ. (1965). ქართული მართლწერა [k'art'uli mart'lcera/Georgian Correct Writing]. თბილისი: განათლება
ერთი ავტორის სხვაენოვანი წიგნი:	Gardner, I. (2011). Kniga Matematiki [Math Book]. Moscow: Priroda
ორი ავტორის წიგნი:	Duncan, D., & Burns, K, (1997). Lewis & Clark. New York: Alfred Knopf.
სამი ავტორის წიგნი:	Alder, R W, Finn, T., Bradley, M. A., & Li, A. W. (1971). Mechanisms in organic chemistry. New York: John Wiley.
ექვსი ან ექვსზე მეტი ავტორის წიგნი:	Johnson, L., Lewis, K., Peters, M., Harris, Y., Moreton, G., Morgan, B. et al. (2005). How far Is far?London: McMillan.
წიგნი სათაურით, რომელშიც მითითებულია მეორე სათაური:	Tanner, J. (1992). Anxiety in Eden: A Kieikegaaidian reading of radise Lost. Oxford: Oxford University Press.
განმეორებით გამოცემული წიგნი:	Turabian, K. L. (1996). A manual /or writers ol term papers, fheses, and disserfations.  (6th ed.). Chicago: University oi Chicago Press.
ავტორთა ჯგუფის წიგნი:	United Nations, Public Administration Division, (1968). Local government training. New York: Author.
წიგნი ტომების მითითებით	Bartram, H. C. (1959). The cavalcade of America (Vols. 1-2). New York: Alfred Kbopf.
ხელახლა დაბეჭდილი:	Matthiessen, E O. (1970). American renaissance: Art and expression in (he age of Emeison and Whit- man. New York: Oxford University Press. (Original work published 1941)
რედაქტორის მიერ გამოცემული წიგნი	Deelz, J, (Ed.). (1971). Man's imprint from the past: Headings of the methods of archaeology. Boston: Little, Brown.
ავტორისა და რედაქტორის მიერ გამოცემული წიგნი	Melville, H. (1971). The confide (Original work published 1857). New York: Oxford University Press.
თარგმანი:	Beauvoir, S. de. (1974). All said and done (P. O'Brian, Trans.). New York: G. P. Putnarn. (Original work published 1972)

მოთხოვნები საბაკალავრო და სამაგისტრო ნაშრომის გაფორმების მიმართ (APA სტილი)

ესე ან თავი ნაშრომთა კრებულიდან	Woolf, V (1925). The lives of ihe obscure. (pp. 111-118). New York: Harcourt Brace.
ანთოლოგიიდან ამოღებული სტატია:	Angell, R. (1981). On the ball. In P. Eschholz & A. Rosa (Eds.). Subject and strategy (pp. 34-11). New York: Si, Martin's Press.

#### 4.6.17.2. პერიოდული ი გა მოცემები

შენიშვნა: წიგნებისა და ჟურნალების სათაურები დახრილი შრიფტით იწერება, სტატიის სათაურები არც დახრილი შრიფტით იწერება და არც ბრჭყალებშია მოთავსებული. მხოლოდ სათაურის პირველი ასო და ქვესათაურის პირველი ასო იწერება დიდი ასოთი ინგლისურენოვანი ციტირების გამოყენებას.

სტატია სამეცნიერო ჟურნალიდან, რომლის გვერდებიც დანომრილია ტომების მიხედვით:	Pfennig, D. (1997). Kinship and cannibalism. Bioscience, 47,667-675
სტატია სამეცნიერო ჟურნალიდან, რომლის გვერდებიც დანომრილია გამოცემის მიხედვით:	Block, J. W. (1976). Sodom and Gomorrah: A volcanic disaster. Journal of Geological Education, 23(5), 74-77.
უავტორო სტატია სამეცნიერო ჟურნალში:	Baby, it's cold inside. (1997). Science, 27B, 537-538.
სტატია პროფესიულ ან პოპულარულ ჟურნალში:	Gopnik, A. (1997, November 24). The good soldier. The New Yorker, 73,106-114.
უავტორო სტატია პროფესიულ ან პოპულარულ ჟურნალში:	Robot productivity. (1982, May). Production Engineering, 29,52-53.
სტატია ყოველდღიურ გაზეთში:	Wade, N. (1997). November 261. Germ weapons: Deadly but hard to use. The New York Times, pp. AM.A15.
უავტორო სტატია ყოველდღიურ გაზეთში:	The arithmetic of terrorism. (1997, November 14). The Washington Post, p. A26.
სტატია ენციკლოპედიაში:	McGhee, K., & McKay, G. (2007). Insects. In Encyclopedia of Animals. (pp. 170-171). Washington, DC: National Geographic Society.

მოთხოვნები საბაკალავრო და სამაგისტრო ნაშრომის გაფორმების მიმართ (APA სტილი)

**4.6.17.3. სახელმწიფო დოკუმენტები**

აფა-ს სტილის მიხედვით, სახელმწიფო დოკუმენტების დამოწმებისას ემატება კატალოგის კოდი (თუკი ასეთი რამ არსებობს):

სახელმწიფო დოკუმენტი	Carpenter, R. D. (1989). Defects in hardened timber (UCLC No. 20504424). U.S. Department of Agriculture, Forest Service. Washington, DC: U.S. Government Printing Office.
სახელმწიფო დოკუმენტი	U.S. Congress, Office of Technology Assessment. (1992). The biology of mental disorders (SUDOCs No. Y3.T22/2:2/B57/10). Washington, DC: U.S. Government Printing Office.
სახელმწიფო დოკუმენტი ერთი და იმავე გამომცემლითა და ავტორით	Statistics Canada. Social and Aboriginal Statistics Division. (2006). Women in Canada, 2005: A gender-based statistical report. Ottawa, ON: Author.

**4.6.17.4. სხვა სახის გამოცემები :**

წიგნის მიმოხილვა ჟურნალში	Koenig, R. (1989, February 20). Billy the Kid [Review of the book Bitty Bathgate]. New York. 21,20-21.
გამოქვეყნებული ინტერვიუ:	Hernandez, F. (1997, March 20). A talk with Manuel Noriega. [Interview with Manuel Noriega]. News Report. 15. 28-30.
აუდიოვიზუალური მედია:	Whale, J. (Director). (1931). Frankenstein [Motion Picture]. United States: Universal.
სატელევიზიო და რადიო პროგრამები:	Ducat, S. (Producer). (1995, January 6). Washington week in review [Television Broadcast]. Washington, DC: Public Broadcasting Service.  Exton, C. (Script Writer). (1993). Peril at end house [Television Series Episode] (R. Rye, Director), In B. Eastman (Producer), Mystery. Washington, DC: Public Broadcasting Service
მუსიკალური და აუდიოჩანაწერები:	Smith, B. (1997). The Essential Bessie Smith [CD]. New York: Columbia Records.  Smith, B. (1948). Down hearted blues. On The world's greatest blues singer [CD]. New York: Columbia Records. (Original recording February 17, 1923)
კომპიუტერული პროგრამა:	Data Desk (Version 6.0) [Computer software]. (1997). Ithaca, NY: Data Description, Inc.

მოთხოვნები საბაკალავრო და სამაგისტრო ნაშრომის გაფორმების მიმართ (APA სტილი)

CD-ROM-ი და მონაცემთა სხვა ბაზები:	Nonnan, J. L. (1996). Barcelona. Software Toolworks Multimedia Encyclopedia [CD- ROM]. Boston: Gralier
------------------------------------	---

4.6.17.5. ინტერნეტ წყაროები:

წიგნები:	Locks, J- (1995). An essay concerning human understanding. New York: Columbia University. (Original work published 1B90). Retrieved June 24. 2000, from <a href="http://www.will.columbia.edu/projects/digitaltexts/locke/understanding/1ille.html">http://www.will.columbia.edu/projects/digitaltexts/locke/understanding/1ille.html</a>  Chaney, W. J-. Diehm, W. J.. & Seeley, F. (1999). The second 50 years: A reference manual for senior citizens. Weed, CA: London Circle. Retrieved August 8, 2000, from <a href="http://www.london-circle.com/2d50.html">http://www.london-circle.com/2d50.html</a>
ელექტრონული წიგნის კონკრეტული თავის ციტირება:	Trochim, W. M. K. Language of research. In The research methods knowledge base (Foundations sec.). Cincinnati, OH: Atomic Dog. Retrieved September B, 2001, from <a href="http://www.trochim.human.cornell.edu/kb/language.htm">http://www.trochim.human.cornell.edu/kb/language.htm</a>
პერიოდული გამოცემები:	Cervetti, N. (1996). In the breeches, petticoats, and pleasures of Orlando. Journal Modern Literature, 20(2). Retrieved January 8, 1998, from <a href="http://www.indiana.edu/~iupress/journals/modart2.html">http://www.indiana.edu/~iupress/journals/modart2.html</a>  Navarro, M. (2001, February 13). Women in sports cultivating new playing fields. The New York Times on the Web. Retrieved February 22, 2001, from <a href="http://www.nytimes.com">http://www.nytimes.com</a>  No link found in violence, videos. (2000). August 81. Boston Globe Online, p. A14. Retrieved August 27, 2000, from <a href="http://www.boston.com/dailyglobe2/..nk_found_in_violence_videos+.shtml">http://www.boston.com/dailyglobe2/..nk_found_in_violence_videos+.shtml</a>  Oakes, J. (1999, January-February). Promotion or retention: Which one is social? Harvard Education Letter, Retrieved August 8, 2000, from <a href="http://www.edletter.org/past/issues/1999-jf/promotion.shtml">http://www.edletter.org/past/issues/1999-jf/promotion.shtml</a>
პერიოდული გამოცემები რომელთა დამოწმება მოხერხდა ელექტრონული ბიბლიოთეკის ან რომელიმე სხვა ფართო ქსელის მეშვეობით:	Riernetson, L. (2000, March 27). A ticket to private school. Newsweek. Retrieved May 5, 2000, from Ferris State University Library Web Database Access (Lexis-Nexis)  Mayo Clinic health information: Lung cancer. (2000, February 21). Retrieved June 10, 2000, from America

მოთხოვნები საბაკალავრო და სამაგისტრო ნაშრომის გაფორმების მიმართ (APA სტილი)

	Online. Keywords: Cancer; Lung Cancer.
სტატია ელექტრონულ ენციკლოპედიაში:	Daniel, R. T. (1995). The history of western music. In Brifannica Online: Macropaedia. Retrieved June 14, 1995. from <a href="http://www.eb.com:180/cgi-bta/g:DocF-macio/5004/45/0.html">http://www.eb.com:180/cgi-bta/g:DocF-macio/5004/45/0.html</a>
სახელმწიფო დოკუმენტები:	FDA Prescription Drug Advertising Rule, 21 C.F.R. N 202.1 (2006).  Adoption and Foster Care Analysis and Reporting System, 73 Fed. Reg. 82,082 (proposed Jan, 11, 2008) (to be codified at 45 C.F.R. pt. 1355)
გაზეთები, ლისტერვერები და ელექტრონული მიმოწერა	Trehub, A. (2002. January 28). The conscious access hypothesis [Msg. 18]. Message posted to University oi Houston Psyche Discussion Forum: <a href="http://listserv.uh.edu/cgi-bin/wa?A2=ind0201&amp;L=psyche-b8tF-&amp;S-&amp;P-2334">http://listserv.uh.edu/cgi- bin/wa?A2=ind0201&amp;L-psyche-b8tF-&amp;S-&amp;P-2334</a>

#### 4.6.17.6. ილუსტრაციების, ცხრილებისა და ნახატების ჩამონათვალი

1. ნაშრომში ცხრილების, დიაგრამების, სურათებისა და სხვა ვიზუალური მასალის განთავსება ორგვარადაა შესაძლებელი: ტექსტის შიგნით ფურცლის შუაში (ჩართული სახით) და ტექსტის გარეთ (დანართის სახით).
  2. საჭირო ცხრილები, დიაგრამები და სხვა ვიზუალური ფიგურები ტექსტში უნდა ჩაერთოს რაც შეიძლება ახლოს იმ ადგილთან, სადაც განიხილულია. დაუშვებელია ტექსტის განლაგება ილუსტრაციის, ცხრილის ან ნახატის გარშემო. დასათაურების დროს ყოველი ცხრილი, დიაგრამა და სურათი თითოეული დამოუკიდებლად, თანმიმდევრულად ინომრება არაბული ციფრებით (ცხრილს თავისი ნუმერაცია, ნახატს თავისი და ა.შ.) ხოლო სათაურის ტექსტი - დახრილი შრიფტით (Italics). ილუსტრაციას, ნახატს სათაური ეწერება ქვევით, ხოლო ცხრილს - ზევით.
  3. კონკრეტული დოკუმენტის ქვემოთ უნდა მიეთითოს შესაბამისი წყარო, იმ შემთხვევაში, თუ იგი სტუდენტის მიერ არ არის შექმნილი.
  4. ილუსტრაციის, ცხრილების და ნახატების დასახელების მოყვანა შესაძლებელია ერთბაშად იქნას შუალედით.
  5. ილუსტრაციის დასახელება თავსდება ფურცელზე ვერტიკალურად. თუ ის ჰორიზონტალურადაა განთავსებული და თან რამდენიმე გვერდზე, დასახელება და დანომვრა კვლავ ვერტიკალურად თავსდება.
- იხილეთ სამი ტიპის დანართის (ცხრილი, დიაგრამა, სურათი) რამდენიმე ნიმუში:

საბაკალავრო და სამაგისტრო სწავლების დებულება  
დანართი №2

მოთხოვნები საბაკალავრო და სამაგისტრო ნაშრომის გაფორმების მიმართ (APA სტილი)  
ცხრილები:

ცხრილი N 1.

სკოლის შეფასების მოდელები მსოფლიოში

Exhibit 1.1 TIMSS 2007 Distribution of Mathematics Achievement		TIMSS2007 Mathematics 4 <sup>th</sup> Grade			
Country	Mathematics Achievement Distribution	Average Scale Score	Years of Formal Schooling*	Average Age at Time of Testing	Human Development Index**
Hong Kong SAR		607 (3.6)	4	10.2	0.937
Singapore		599 (3.7)	4	10.4	0.922
Chinese Taipei		576 (1.7)	4	10.2	0.932
Japan		568 (2.1)	4	10.5	0.953
<sup>1</sup> Kazakhstan		549 (7.1)	4	10.6	0.794
Russian Federation		544 (4.9)	4	10.8	0.813
England		541 (2.9)	5	10.2	0.946
<sup>1</sup> Latvia		537 (2.3)	4	11.0	0.855
<sup>†</sup> Netherlands		535 (2.1)	4	10.2	0.953
<sup>1</sup> Lithuania		530 (2.4)	4	10.8	0.862
<sup>2</sup> <sup>†</sup> United States		529 (2.4)	4	10.3	0.951
Germany		525 (2.3)	4	10.4	0.935
<sup>†</sup> Denmark		523 (2.4)	4	11.0	0.949
Australia		516 (3.5)	4	9.9	0.962
Hungary		510 (3.5)	4	10.7	0.874
Italy		507 (3.1)	4	9.8	0.941
Austria		505 (2.0)	4	10.3	0.948
Sweden		503 (2.5)	4	10.8	0.956
Slovenia		502 (1.8)	4	9.8	0.917
<b>TIMSS Scale Avg.</b>		<b>500</b>			
Armenia		500 (4.3)	4	10.6	0.775
Slovak Republic		496 (4.5)	4	10.4	0.863
<sup>†</sup> Scotland		494 (2.2)	5	9.8	0.946
New Zealand		492 (2.3)	4.5–5.5	10.0	0.943
Czech Republic		486 (2.8)	4	10.3	0.891
Norway		473 (2.5)	4	9.8	0.968
Ukraine		469 (2.9)	4	10.3	0.788
<sup>1</sup> Georgia		438 (4.2)	4	10.1	0.754
Iran, Islamic Rep. of		402 (4.1)	4	10.2	0.759
Algeria		378 (5.2)	4	10.2	0.733
Colombia		355 (5.0)	4	10.4	0.791
Morocco		341 (4.7)	4	10.6	0.646
El Salvador		330 (4.1)	4	11.0	0.735
Tunisia		327 (4.5)	4	10.2	0.766
** Kuwait		316 (3.6)	4	10.2	0.891
Qatar		296 (1.0)	4	9.7	0.875
Yemen		224 (6.0)	4	11.2	0.508

წყარო: (ბრეგვაძე, 2010. გვ. 7)

საბაკალავრო და სამაგისტრო სწავლების დებულება  
დანართი №2

მოთხოვნები საბაკალავრო და სამაგისტრო ნაშრომის გაფორმების მიმართ (APA სტილი)  
ცხრილი N 2.

სხვაობა ფორმალურ და არაფორმალურ მეთოდოლოგიას შორის

ფორმალური კვლევის მეთოდი	არაფორმალური კვლევის მეთოდი
მონაცემთა შეგროვება	
კომპიუტერიზებული ობიექტური	არაკომპიუტერიზებული სუბიექტური
სისტემატური დაკვირვება	იმპროვიზირებული დაკვირვება
მონაცემთა შეფასება	
შესაძლებელია სანდოობის გაზომვა; შესაძლებელი რჩება ვალიდურობის განსაზღვრა	არ არის შესაძლებელი სანდოობის გაზომვა ვალიდურობის დასაშვების (სავარაუდოდ გაზომვას)
შედეგები	
აღწერა აღქმა (გაგება) წინასწარ განსაზღვრა კონტროლი	აღწერა აღქმა (გაგება)

წყარო: (სტაქსი/Stacks, 2002. გვ.52)

ცხრილი N 7.

კლასიკური მოდელის სქემა

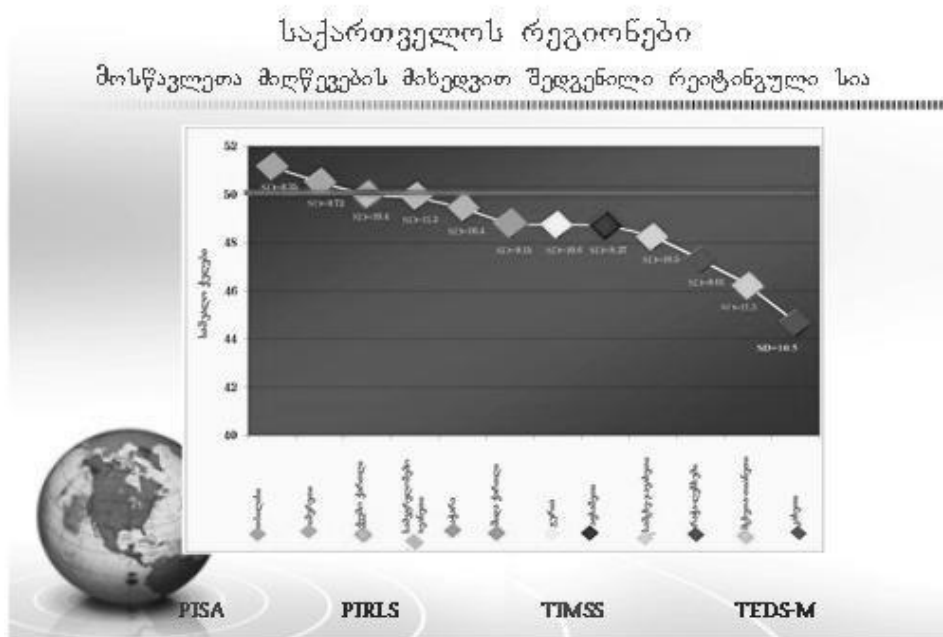
ცენტრალური	ცენტრალური სერვისი	შეიმუშავებს ზოგად პოლიტიკას შეფასების და ტრენინგის კუთხით
რეგიონული	რეგიონული ოფისი	პასუხს აგებს საბაზო და საშუალო განათლებაზე
ადგილობრივი	ადგილობრივი ინსპექტორები	პასუხს აგებენ დაწყებით განათლებაზე
	მრჩეველები და რესურს ცენტრები	კონსულტირებას უწევენ სკოლებს ატარებენ ტრენინგებს
სკოლა	დირექტორი, სასწავლო მიმართულების კოორდინატორი	ახდენენ მასწავლებლების არაფორმალურ ზედამხედველობას

წყარო: (საერთაშორისო სტუდენტთა მიღწევები მათემატიკაში/International Student  
Achievement in Mathematics, 2007. გვ.34)



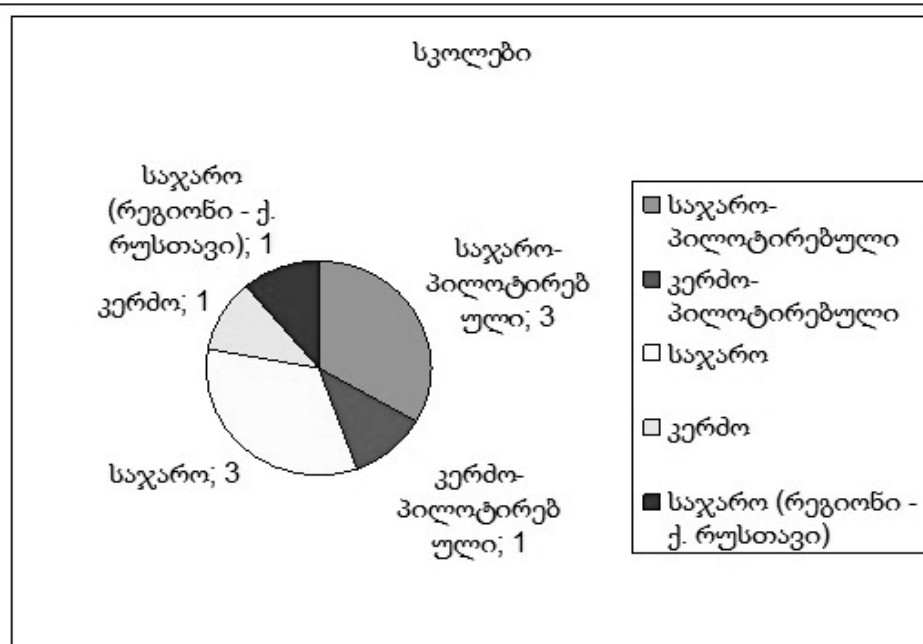
საბაკალავრო და სამაგისტრო სწავლების დებულება  
დანართი №2

მოთხოვნები საბაკალავრო და სამაგისტრო ნაშრომის გაფორმების მიმართ (APA  
სტილი)  
დიაგრამები:



დიაგრამა N 1

წყარო: PISA, TIMSS, PIRLS, TEDMS



დიაგრამა N 2

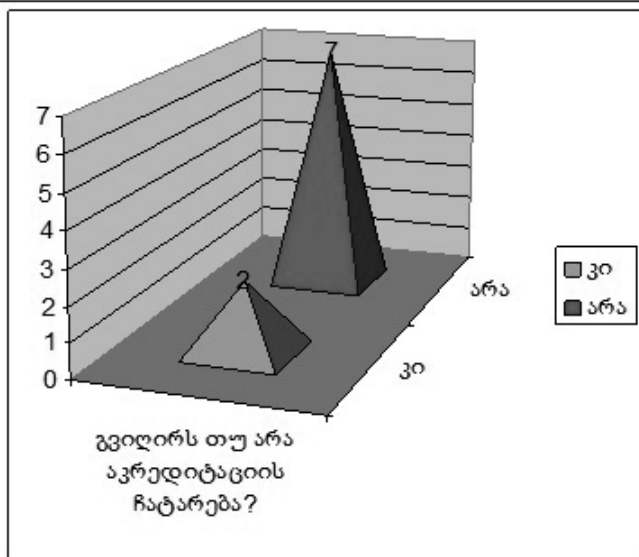
გამოკითხული სკოლები

საბაკალავრო და სამაგისტრო სწავლების დებულება  
დანართი №2

მოთხოვნები საბაკალავრო და სამაგისტრო ნაშრომის გაფორმების მიმართ (APA  
სტილი)

საბაკალავრო და სამაგისტრო სწავლების დებულება  
დანართი №2

მოთხოვნები საბაკალავრო და სამაგისტრო ნაშრომის გაფორმების მიმართ (APA სტილი)



დიაგრამა N 5  
ინტერვიუს კითხვა



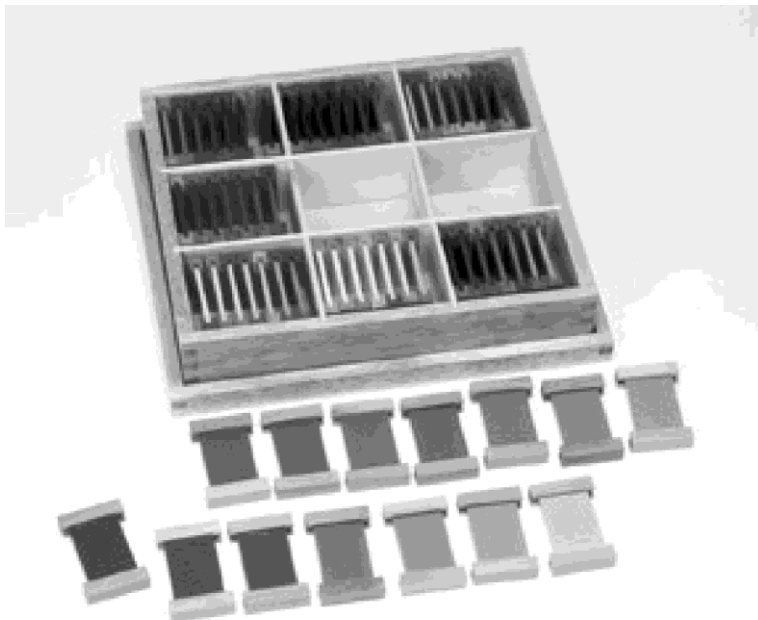
დიაგრამა N 6  
ინტერვიუს კითხვა

საბაკალავრო და სამაგისტრო სწავლების დებულება  
დანართი №2

მოთხოვნები საბაკალავრო და სამაგისტრო ნაშრომის გაფორმების მიმართ (APA სტილი)  
სურათები:



დანართი1. მონტესორის მიერ შექმნილი დიდაქტიკური მასალა ზომის აღქმის უნარის გამომუშავებისათვის.



დანართი 2. დიდაქტიკური მასალა ფერთა შესასწავლად.